

# BOLETIM MUNICIPAL SEVER DO VOUGA

1993

OUTUBRO

Nº 22

## Comunicação escrita do Sr. Presidente da Câmara à Assembleia Municipal de 25/09/93

Ex.mo Senhor Presidente da Assembleia Municipal

Ex.mos Senhores Deputados Municipais

Nos termos da lei trago por escrito a V.Exas o que tenho por mais relevante ácerca da actividade Municipal desde a última Assembleia Municipal:

A Junta de Freguesia do Couto de Esteves com o apoio da Câmara está em negociações com proprietários dos terrenos na estrada do Couto ao Vilarinho para que logo que tudo esteja ultrapassado, seja aberto o respectivo concurso.

- Obras em curso: - Caminho do Crasto; Largo do Nicho; Caminho das Póvoas; estrada de Sanfins a Irijó; Caminho de Termonde; Caminho de Covelo; Caminho de Carrazedo; estrada da Silveira a Carrazedo; estrada do Cruzeiro ao Mosqueiro; EN 16; Quinta da Costa; Caminho do Margido; Caminho da Arcela: etc... etc...

Recentemente concluídas ficaram as seguintes obras:

- Parque Infantil da Vila; estrada de Sanfins à Cooperativa; Paço: etc ...

São tudo obras do conhecimento de V.Ex<sup>as</sup> por se tratar de empreitadas cujos concursos já vos foram comunicados.

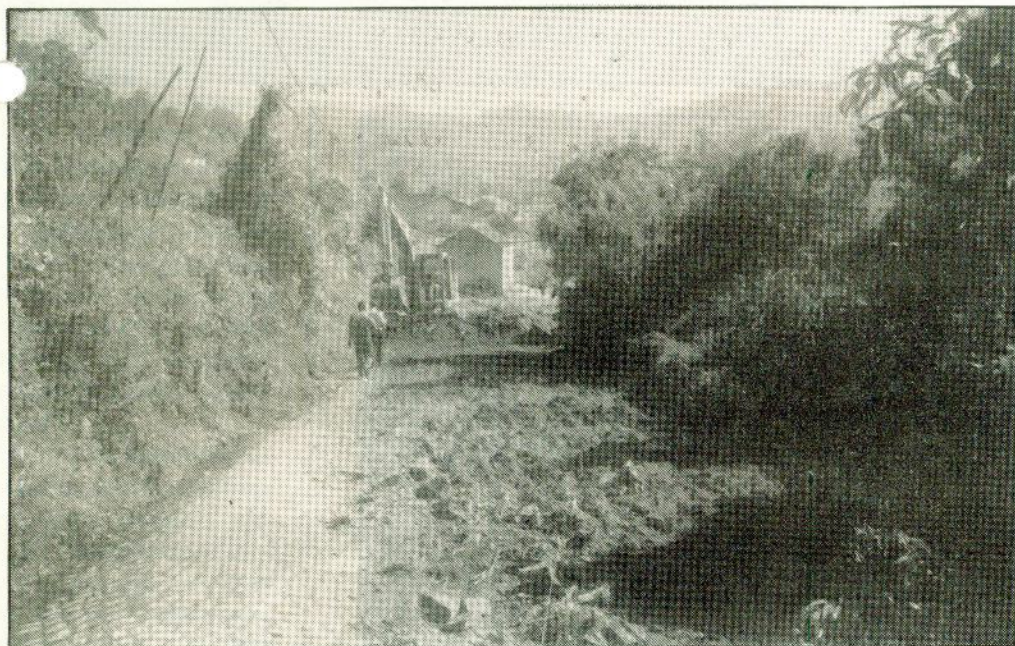
- Foi já adjudicado o projecto de Rectificação e Beneficiação da EN 328-1 (Sever do Vouga a Sanfins).

- Obtivemos um subsídio de 1.000 contos da D.G.D. para aquisição de equipamento para o pavilhão gimnodesportivo.

E é tudo o que me ocorre sobre a actividade municipal desde a última sessão desta Assembleia.

Sever do Vouga, 22 de Setembro de 1993

O Presidente da Câmara  
(Dr. Manuel da Silva Soares)



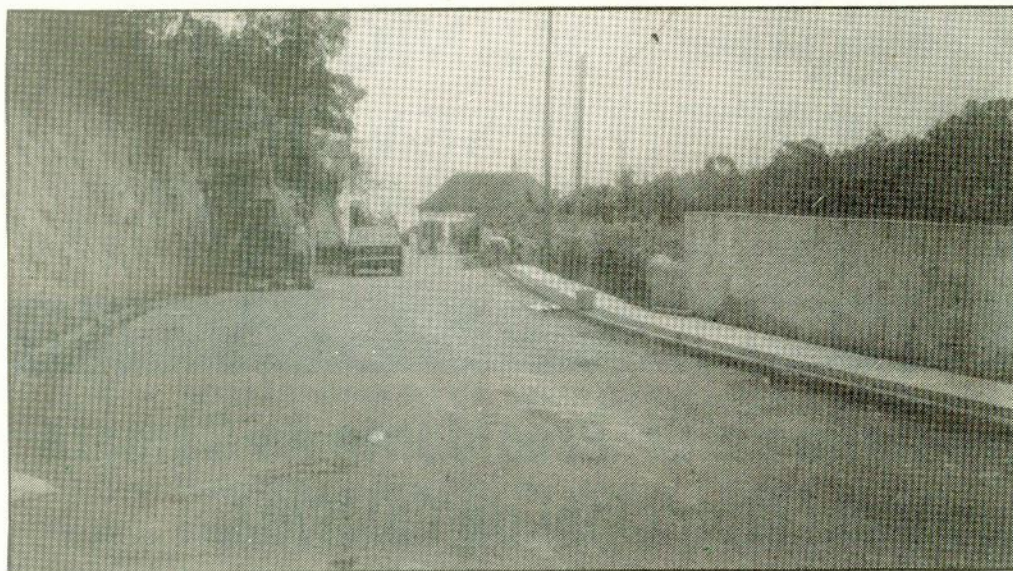
Cruzeiro (Pessegueiro) - Início dos trabalhos de abertura da estrada que vai do Mosqueiro ao Cruzeiro.

**Análise  
da água  
da Fonte  
da Senhorinha**

PÁGINA 7

**Câmara  
apresenta  
candidaturas  
para  
comparticipação  
pelo FEDER**

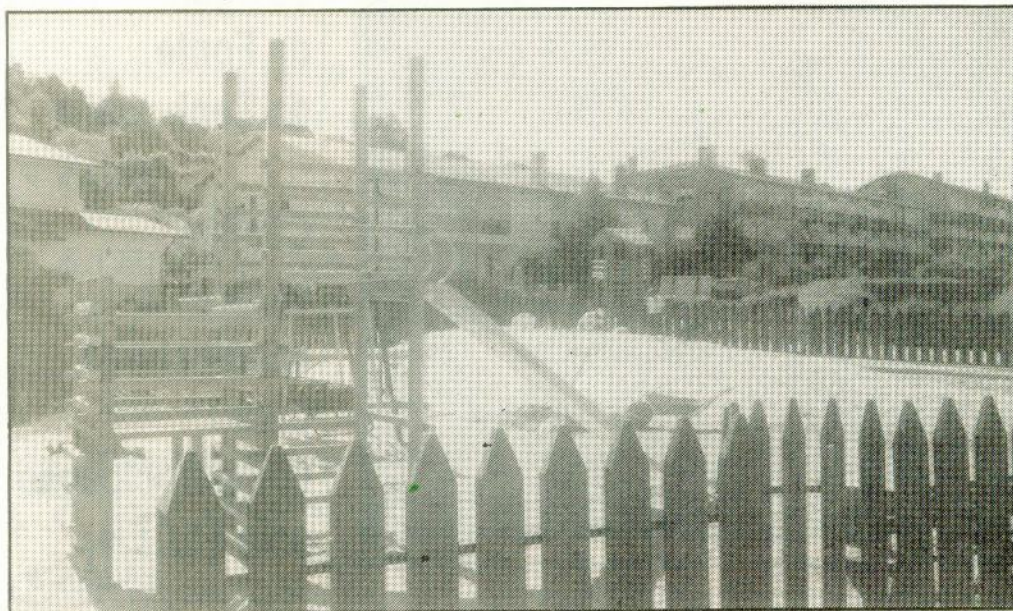
PÁGINA 8



*Cruz do Peso - Colocação de passeios e valetas cimentadas nos arruamentos da Igreja ao Ribeiro e Rua da Torre à Cruz do Peso.*



*Borralhal - Abertura da estrada que dá para o Tendal do Linho.*



*Parque Infantil da Vila.*



### RESUMO

\* Projecto dos Arruamentos A e B da Zona Industrial: Deliberado aprovar os projectos apresentados pelo Eng. José Rodrigues Pinto.

\* Subsídio: Deliberado aceitar o subsídio concedido pelo INDESP no valor de 1.000 contos, para apetrechamento do Pavilhão.

\* Subsídio concedido: Deliberado conceder um subsídio de 100 contos para as segundas Jornas de Clínica Geral.

\* Contribuição autárquica: Deliberado propôr à Assembleia Municipal a aplicação da Taxa de 1,2% relativamente aos prédios urbanos e 0,8% aos prédios rústicos.

\* Alteração do Orçamento e do Plano: Aprovada a 4ª alteração do Plano e do Orçamento para o corrente ano.

### OBRAS

\* Autos de Medição: Aprovados os seguintes autos de medição:

- Auto nº14 "Arruamento da Igreja ao Ribeiro e R. da Torre à Cruz do P." Trabalhos previstos — 3.415.335\$00

- Auto nº14-A "Arruamento da Igreja ao Ribeiro e R. da Torre à Cruz do P." Trabalhos a mais — 1.042.178\$00

- Auto nº5 "Parque Infantil" Trabalhos previstos — 2.547.000\$00

- Auto nº5-A "Parque Infantil" Trabalhos a mais — 386.500\$00

- Auto nº5-B "Parque Infantil" Trabalhos imprevistos — 2.200.570\$00

2.200.570\$00

- Auto nº1 "EM 554" Trabalhos previstos — 5.837.600\$00

5.837.600\$00

Obras - Prorrogações de prazos: Deferidos os seguintes pedidos de prorrogações de obras:

- Arruamento da Igreja ao Ribeiro e Rua da Torre à Cruz do Peso;

- Beneficiação da EN 16;

- Reparação, alargamento e pavimentação de seis caminhos;

- Caminho de Novelide a Covelo;

- Conservação e melhoramentos em nove estradas e caminhos municipais.

Obras em curso:

1 - Arruamento da Igreja ao Ribeiro e Rua da Torre à Cruz do Peso - Aprovar o programa de trabalhos actualizado;

2 - Caminho do Borralhal ao Tendal do Linho - Expropriações - Aprovados os compromissos assumidos com os Srs. Juvenal Marques da Costa e António Tavares Marques, respeitante a cedências gratuitas;

3 - Largo do Nicho e Variante a Romezal: Aprovada a construção de uma caleira ao preço de 5.950\$00/metro linear.

### LICENCIAMENTO DE OBRAS PARTICULARES

1 - Informação prévia

**Primeiro** — Foi emitido parecer favorável ao seguinte pedido: - De Rádio Central do Vouga, com sede nesta Vila, para reconstrução e ampliação de um prédio no Espinheiro.

2 - Projectos de arquitectura

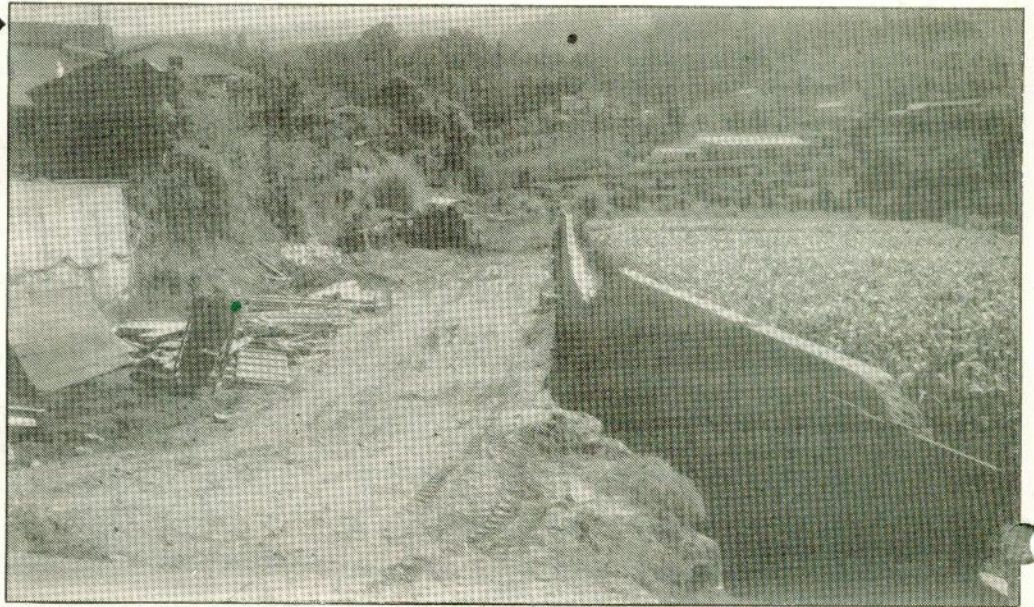
**Primeiro** — Foram deferidos os seguintes projectos: - De João da Silva Matos, de Paradelas: - De António Pereira de Lima, do Porto Carro - Cedrim: - De António Bento Coutinho e Teófilo Martins Pereira, de Nogueira: - De Luis Miguel Tavares Rodrigues, do Azibal - Sever do Vouga: - De Vítor Manuel Carvalheira dos Santos, de Boialvo - Silva Escura: - De António de Jesus Fernandes, de Soutelo - Paradelas: - De Metalpedro, Lda., dos Padrões; - De Rui António Tavares Correia, da Senhorinha.

3 - Aprovações definitivas: Foram aprovados, definitivamente, os seguintes projectos de arquitectura: - De Levi Pereira dos Santos, da Vila; - De Carmélio Tavares de Almeida, de Nogueira; - De Álvaro de Pinho Duarte e José Júlio Tavares Pereira, de Paradelas; - De Maria Noémia Amaral Martins, de Bouças - Silva Escura; - De António José Pereira de Lima, do Coval; - De Álvaro Tavares de Matos, de Penouços - Paradelas; - De Mário Manuel Camelas Santana, das Eiras - Paradelas; - De António da Fonseca Rebelo, de Porto Moinho - Cedrim; - De Telmo da Silva Pereira, de Velhoses - Pessegueiro.



Início da Variante para Romezal.

**Variante para Romezal. Início dos trabalhos.**



**Borrçalhal ao Tendal do Linho. Início dos trabalhos.**

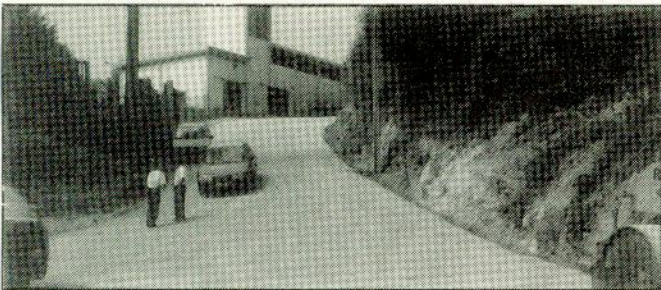


**Sanfins (Cooperativa). Pavimentação.**

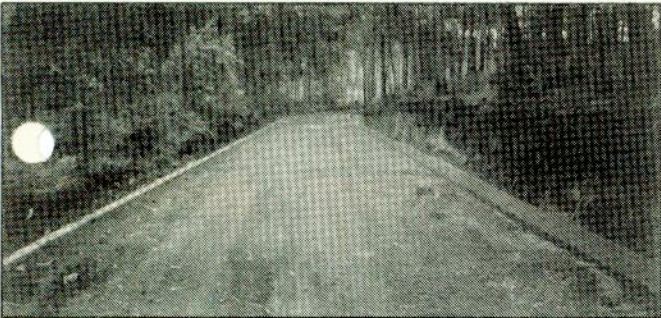




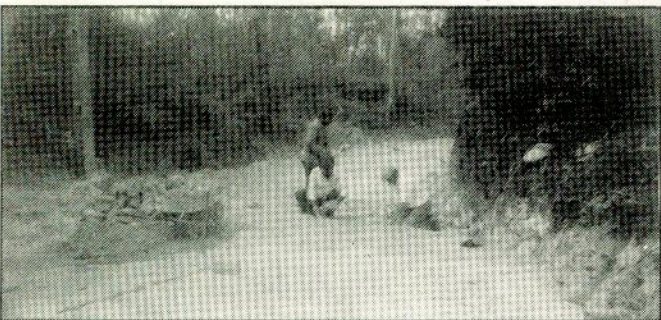
*Lomba (Pessegueiro). Abertura de acesso que dá para o Cruzeiro.*



*Caminho da EN 328-1 a Sanfins (pela Cooperativa). Pavimentação.*



*Tendal do Linho. Preparação da plataforma da estrada para pavimentação.*



*Acesso à Senhora da Penha (Espinheiro). Colocação de paralelepípedos.*

## EDUCAÇÃO CÍVICA

Temos alertado ao longo dos tempos nas páginas deste Boletim, para diversas condutas que o devem ser corrigidas.

Alertamos hoje para o estado degradante, em termos de limpeza, em que muitos colocam os nossos rios.

Há quem despeja nos rios todo o tipo de detritos e resíduos: — aterros, troncos de couves, ramos de videiras e arbustos, silvas, latas, roupas e calçados velhos, etc...

A falta de civismo e educação, neste domínio, impera um pouco por todo o lado, inviabilizando o aproveitamento turístico dos rios, poluindo as águas, matando os peixes. Até aos pescadores se está a dificultar a tarefa.

Há mesmo quem, sem escrúpulos, descarregue toneladas de desaterros nos taludes e bermas das estradas prejudicando a circulação das pessoas, dos veículos e das águas.

Há que pôr cobro a estas situações, que nos envergonham a todos.

A fiscalização da Câmara e a própria GNR estão à procura dos infractores.

As multas são pesadas.

**VAMOS TODOS SER CIVILIZADOS!!!...**

**Nespereira de Baixo.**  
**Pavimentação.**



**Caminho  
de Sanfins a Irijó**  
**(terraplanagens).**



**Abertura e  
rectificação do  
Caminho de Sanfins  
a Irijó (Rocas).**



**SUBSÍDIOS**

**Bombeiros  
Voluntários de  
Sever do Vouga  
400 contos**

**Associação  
Cais Crianças  
Deficientes  
Integradas  
1.000 contos**

**Senhor  
Proprietário:**

**L**embre-se que por lei é obrigado a cortar os ramos, arbustos, silvas, etc... que, provenientes dos muros ou rampas das suas propriedades, invadem as bermas e estradas nacionais ou municipais. A ocorrência de acidentes por falta de segurança e visibilidade por força dessas ocupações fá-lo incorrer em responsabilidade civil e eventualmente criminal, suportando os prejuízos de terceiros.

Proceda às limpezas necessárias. Aliás, independentemente daquela responsabilidade, incorre ainda nas sanções previstas no Código de Posturas Municipais (artigos 169º, 170º, 171º, 172º, 173º e 174º) com multas de 3.000\$00.

Análise comprova  
**"SENHORINHA" SAUDÁVEL**

A. R. S.—AVEIRO  
LABORATÓRIO

ÁGUA  
ANÁLISE BACTERIOLÓGICA

N.º 3471

REQUISITANTE Autoridade Sanitária de Sever do Vouga

PROVENIÊNCIA Fonte da Senhorinha ✓

ACONDICIONAMENTO Frasco nº2 (S.T.)

ENTRADA 13 / 9 / 93

SAÍDA 17 / 9 / 93

Número de colónias, por ml 37º inf.10 22º inf.10  
(em gelose nutritiva às 48 horas, a 37º C)

Número mais provável de coliformes totais, por 100 ml inf.1

Número mais provável de coliformes fecais, por 100 ml inf.1

Pesquisa de Streptococos fecais Neg.

Pesquisa de Clostridium ~~perfringens~~ s.r. por 20 ml 0

CONCLUSÃO

Água bact. potável.

*Handwritten signature*  
AUTORIDADE SANITÁRIA CONCELHIA  
*Handwritten signature*  
MANUEL SANTO E COSTA

O Apalista

## **Candidaturas apresentadas pela Câmara na CCRC para participação pelo Novo Quadro Comunitário de Apoio (Feder)**

### **LEVANTAMENTO DE INTENÇÕES DE CANDIDATURAS**

#### **Designação do Investimento:**

- 1 — Abastecimento de água à freguesia de Pessegueiro
- 2 — Abastecimento de água a Silva Escura (sub-sector II do sector NE)
- 3 — Estrada de ligação de Rocas à Beira Vouga
- 4 — Abastecimento de água à freguesia de Dornelas
- 5 — Rectificação e alargamento da EM 569 — 1ª fase (Couto a Pessegueiro)
- 6 — CM 1497 — Lanço de Sóligo ao Poço de Santiago (rectificação e alargamento).
- 7 — Piscinas Municipais
- 8 — Estrada do Bouço à Ponte Velha e Além do Rio (Dornelas)
- 9 — Arruamento principal da Zona Industrial dos Padrões
- 10 — Beneficiação e rectificação da EN 328-1 (PRODAC)
- 11 — Centro Cultural de Sever do Vouga
- 12 — Estrada do Pisão a Soutelo (construção)
- 13 — Rectificação e alargamento da estrada da Botica à EN 328
- 14 — Rectificação e alargamento da estrada de Silva Escura ao Alto da Serra (2ª fase)
- 15 — Rectificação e alargamento da EM 569 (2ª fase) — Vilarinho à Ribeira da.

#### **Sub. Programa - Iniciativas de Impacto Supra-Municipal**

- 1 — Plano de remoção de resíduos sólidos urbanos dos Municípios do Médio Vouga
- 2 — Projecto integrado de abastecimento e distribuição de água aos Municípios do Médio Vouga.
- 3 — Projecto de despoluição da Região do Médio Vouga

Obs. A Associação OS AMIGOS DO RIO VOUGA apresentou a candidatura do pedido de financiamento para o estudo dos projectos técnicos acima referidos.

Estas propostas envolvem os Municípios de Sever do Vouga, Oliveira de Frades, Vouzela e S. Pedro do Sul.